

അകിടുവീക്കവും ശുദ്ധമായ പാലുത്പാദനവും



ഫാം ഇൻഫർമേഷൻ ബ്യൂറോ

കറവമാടുകളുടെ പാലുത്പാദനത്തെ പ്രതികൂലമായി ബാധിക്കുന്ന രോഗമാണ് അകിടുവീക്കം എന്ന പേരിലറിയപ്പെടുന്ന മാസ്റ്റൈറ്റിസ്. ഈ രോഗം മൂലം രാജ്യത്തെ സാമ്പത്തിക നഷ്ടം (പ്രതിവർഷം 800 കോടി) രൂപയിലധികമാണ്. ചെന്നയുടെ നാളുകളിൽ, പ്രസവത്തോടടുത്ത ദിവസങ്ങളിൽ, മുത്ത കറവ നാളുകളിൽ എല്ലാം അകിടുവീക്കം ഉണ്ടാകാം. അകിടുവീക്കം മൂന്നു തരത്തിൽ കാണാം.



- ◆ പുറത്തേക്ക് യാതൊരു രോഗലക്ഷണവും കൂടാതെ
- ◆ തീവ്രമായ രോഗലക്ഷണങ്ങളോട് കൂടിയത്.
- ◆ തീവ്രത കുറഞ്ഞ രോഗലക്ഷണങ്ങളോട് കൂടിയത്.



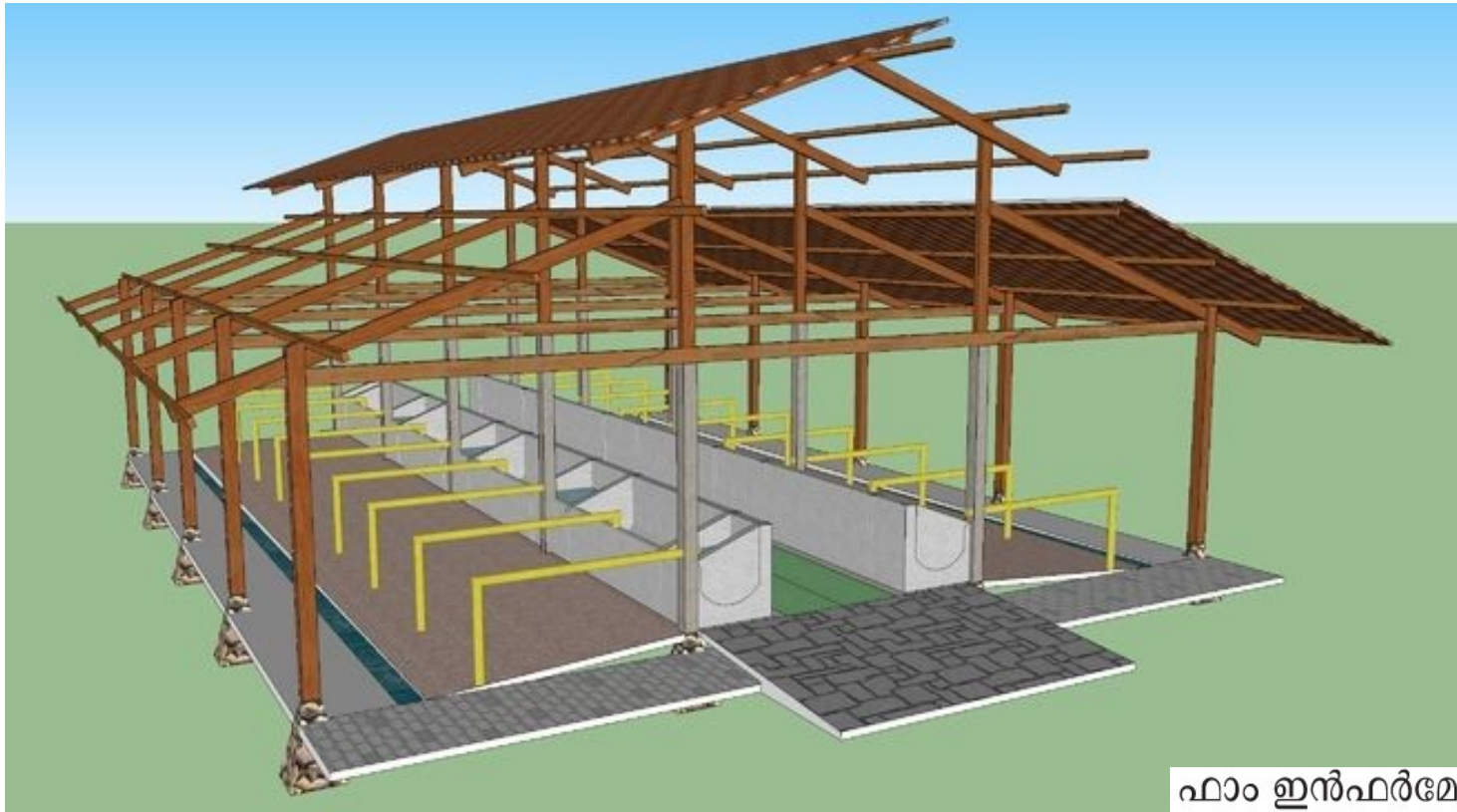
വൃത്തിഹീനമായ തൊഴുത്തും പരിസരവും ഉരക്കളുടെ പരിപാലനത്തിലുണ്ടാകുന്ന വീഴ്ചകളുമാണ് മുഖ്യമായും അകിടുവീക്കത്തിന് കാരണമാകുന്നത്. അതുകൊണ്ട്, തൊഴുത്ത് ശാസ്ത്രീയമായ രീതിയിൽ നിർമ്മിക്കണം. വളക്കൂഴി തൊഴുത്തിനടുത്തുതന്നെ വേണം. വെള്ളം കെട്ടിനിൽക്കുന്ന സ്ഥലം തൊഴുത്തുനിർമ്മിക്കാൻ യോജിച്ചതല്ല. തൊഴുത്തിന്റെ തറയ്ക്ക് ഭൂനിരപ്പിൽ നിന്നും ഒരടിയെങ്കിലും ഉയരമുണ്ടായിരിക്കണം.



ഫാം ഇൻഫർമേഷൻ ബ്യൂറോ

തൊഴുത്തിന്റെ

തറ കുണ്ടും, കുഴിയും ഇല്ലാത്തതും വെള്ളവും മൃത്രവും ഒഴുകി കാ
നയിലേക്ക് പോകാൻ തക്കവിധത്തിലുള്ളതുമായിരിക്കണം.
തൊഴുത്തിന്റെ നിലം അധികം ചരിവോ, മിനുസമോ ഇല്ലാതെ
കോൺക്രീറ്റ് ചെയ്യണം. മേൽക്കൂരയ്ക്ക് ഉയരം കൂടുന്നത് വായുസ
ഞ്ചാരത്തിനും രോഗങ്ങളെ നിയന്ത്രിക്കുവാനും സഹായിക്കും.



ഫാം ഇൻഫർമേഷൻ ബ്യൂറോ

ബാക്ടീരിയ, വൈറസ്, ഫംഗസ് തുടങ്ങി വിവിധ അണുക്കൾ അകിടുവീക്കം ഉണ്ടാക്കുമെങ്കിലും മുഖ്യ രോഗഹേതു ബാക്ടീരിയകൾ തന്നെയാണ് എന്ന് വിവിധ പഠനങ്ങളിൽ നിന്നു വ്യക്തമാക്കിയിട്ടുണ്ട്. പലതരം അണുക്കൾക്ക് അകിടുവീക്കം ഉണ്ടാക്കാൻ സാധിക്കുമെന്നതിനാൽ ഈ രോഗം ഒറ്റ പ്രതിരോധ കുത്തിവെയ്പ്പുകൊണ്ട് തടയാൻ സാധിക്കുകയില്ല. വളക്കൂഴിയിലൂടെയുള്ള രോഗാണുബാധ നിയന്ത്രിക്കാൻ വളക്കൂഴിയിൽ ആഴ്ചതോറും കുമ്മായം വിതരണത് നല്ലതാണ്.



ഫാം ഇൻഫർമേഷൻ ബ്യൂറോ

കറവമാടുകളുടെ ആരോഗ്യസ്ഥിതി പ്രത്യേകം വിലയിരുത്തണം. അകിടിലുണ്ടാകുന്ന നിസ്സാരമായ മുറിവുകൾ, വ്രണങ്ങൾ, ക്ഷതങ്ങൾ എന്നിവ ചികിത്സിച്ച് ഭേദപ്പെടുത്തണം. ശാസ്ത്രീയമായ കറവരീതി അനുവർത്തിക്കണം. കറവയ്ക്ക് മുമ്പ് പശുക്കളെ കുളിപ്പിക്കേണ്ട ആവശ്യമില്ല. എന്നാൽ അവയുടെ പിൻഭാഗം, അകിട്, മുലക്കാമ്പുകൾ എന്നിവ കഴുകി വൃത്തിയാക്കണം.



ശുദ്ധമായ പാലുത്പ്പാദനത്തിന് മുൻഗണന നൽകണം. വലിയ മുലക്കാനുകുളാണെങ്കിൽ ചൂണ്ടു വിരലും, തള്ള വിരലും കൊണ്ട് പിടിച്ച് മുലക്കാമ്പ് ഉള്ളും കയ്യിലൊതുക്കി തള്ളവിരൽ കൊണ്ട് പിഴിഞ്ഞു കറക്കാം. ഒരിക്കലും തള്ളവിരൽ മടക്കിക്കൊണ്ട് പിഴിയരുത്. ചെറിയ മുലക്കാനുകുളാണെങ്കിൽ തള്ളവിരലും ചൂണ്ടുവിരലും കൊണ്ട് വലിച്ച് കറക്കാം.



അകിട് പെട്ടെന്ന് നീരു
വന്ന് ചുവക്കൽ, തടിപ്പ്, തൊടുമ്പോൾ വേദന കാണിക്കുകയും,
പാൽ നിറം മാറി കട്ട നിറഞ്ഞതോ പാട നിറഞ്ഞതോ ആവുക
ഇവയാണ് തീവ്രമായ അകിടുവീക്കത്തിന്റെ രോഗലക്ഷണങ്ങൾ.



അകിടിൽ പാൽകെട്ടി നിൽക്കുന്നതും അശാസ്ത്രീയമായ കറവ രീതികളും വൃത്തിയില്ലാത്ത തൊഴുത്തും അകിടുവീക്കം ക്ഷണിച്ചുവരുത്തും. തൊഴുത്ത് ദിവസേന അണനാശനലായനി തളിച്ച് വൃത്തിയാക്കണം. ഇതിനായി കുമ്മായം, ബ്ലീച്ചിങ്ങ് പൗഡർ എന്നിവയിലേതെങ്കിലുമൊന്ന് ഉപയോഗിക്കാം.



ഫാം ഇൻഫർമേഷൻ ബ്യൂറോ

കറവയ്ക്ക് ശേഷം മുലക്കൊമ്പുകൾ നേർപ്പിച്ച അണുനാശക ലായനിയിൽ 5-10 സെക്കന്റ് നേരം മുക്കുന്നത് അകിടുവീക്കത്തെ നിയന്ത്രിക്കാൻ സഹായിക്കും. ഒരു കപ്പ് വെള്ളത്തിൽ 5-10 തുള്ളി പോവിഡോൺ അയഡിൻ ലായനി ചേർക്കാം. ഏത് വിഭാഗത്തിൽപ്പെട്ട അകിടുവീക്കമായാലും ഡോക്ടറുടെ നിർദ്ദേശാനുസരണം ആന്റിബയോട്ടിക് ചികിത്സ തേടേണ്ടതുണ്ട്.



ഏറ്റവും

ഫലപ്രദമായ ആന്റിബയോട്ടിക് ചികിത്സ തിരഞ്ഞെടുക്കുവാൻ വേണ്ടി രോഗം തുടങ്ങിയ അന്നു തന്നെ വീക്കമുള്ള മുലക്കാമ്പിൽ നിന്നും ഡോക്യൂറൈക്കോണ്ടു തന്നെ പാൽ കുറഞ്ഞുത്ത് അടുത്ത പരിശോധനാലയത്തിൽ 'കൾച്ചർ സെൻസിറ്റിവിറ്റി' പരിശോധന നടത്തേണ്ടതും ഏതാണ് കൂടുതൽ നല്ല ആന്റിബയോട്ടിക് എന്ന് മനസ്സിലാക്കി ചികിത്സിക്കേണ്ടതുമാണ്.



ഫാറം ഇൻഫർമേഷൻ ബ്യൂറോ

കാരണവശാലും അകിടുവീക്കത്തിന് ചികിത്സ വൈകിക്കരുത്. സമയം നീങ്ങുന്തോറും അകിടിലെ കല്ലിപ്പ് വർദ്ധിച്ചുകൊണ്ടിരിക്കുമെന്നതിനാൽ ചികിത്സ വൈകാൻ പാടില്ല.

പാൽ ശുചിയായി കറന്നെടുക്കാനും സൂക്ഷിക്കാനും പ്രത്യേകം ശ്രദ്ധിക്കണം. കറവയ്ക്ക് തൊട്ടുമുമ്പ് പൊടിരൂപത്തിലുള്ളതോ പാലിന് ദുർഗന്ധമുള്ളവാക്കുന്നതോ ആയ തീറ്റ പശുക്കൾക്ക് നൽകരുത്. കീടനാശിനി, കളനാശിനി എന്നിവ തൊഴുത്തിൽ സൂക്ഷിക്കരുത്.

ആന്റിബയോട്ടിക് മരുന്നുകൾ നൽകുന്ന പശുക്കളുടെ പാൽ നിശ്ചിത കാലയളവു കഴിഞ്ഞശേഷം മാത്രമേ ഉപയോഗിക്കാവൂ. പാൽപ്പാത്രങ്ങൾ കഴുകുമ്പോൾ ആദ്യം തന്നെ തണുത്തവെള്ളം ഉപയോഗിക്കണം. അതിനുശേഷം ഡിറ്റർജന്റുകളും ചൂടുവെള്ളവും ചേർത്ത് കഴുകണം. തുടർന്ന് തിളച്ചവെള്ളം കൊണ്ട് നന്നായി കഴുകി വെയിലത്ത് ഉണക്കിയെടുക്കുന്നതാണ് നല്ലത്. പാൽ പോലെ പരിശുദ്ധം എന്നാണ് ചൊല്ലേകിലും പാൽ എളുപ്പത്തിൽ കേടാകാനുള്ള സാധ്യതയുണ്ട്.



ഏറെ ശ്രദ്ധ ചെലുത്തേണ്ട മേഖലയാണ് ശുദ്ധമായ പാലുല്പാദനം. വൃത്തിയുള്ള തൊഴുത്ത്, ആരോഗ്യമുള്ള പശു, ശുചിത്വബോധമുള്ള കറവക്കാരുൻ എന്നിവ ശുദ്ധമായ പാലുല്പാദനത്തിന്റെ വിവിധ ഘടകങ്ങളാണ്. പാൽ രോഗാണു വിമുക്തമാക്കുവാനുള്ള സാങ്കേതികവിദ്യയാണ് പാസ്ചുറൈസേഷൻ. പാൽ 63 സെൽഷ്യസ്സിനു താഴെ തണുപ്പിച്ച് രോഗാണുക്കളെ നശിപ്പിക്കുന്ന പ്രക്രിയ കൂടിയാണിത്.



പാൽ ചീത്തയാകാനിടവരുത്തുന്ന അണുജീവികളെയും ക്ഷയം, ബ്രൂസല്ലോസിസ് എന്നിവയുണ്ടാക്കുന്ന രോഗാണുക്കളെയും ഇതുവഴി നശിപ്പിച്ച സൂക്ഷിപ്പുകാലയളവ് വർദ്ധിപ്പിക്കുവാൻ കഴിയും. പാൽ ഗുണമേന്മയോടെ കറന്നെടുക്കാൻ കറവ യന്ത്രങ്ങൾ ഉപയോഗിക്കാം.

